

# **Εσωτερικός Κανονισμός Λειτουργίας**

**ΜΟΥΣΙΚΟΥ ΓΥΜΝΑΣΙΟΥ ΜΕ ΛΥΚΕΙΑΚΕΣ ΤΑΞΕΙΣ  
«ΚΩΝ/ΝΟΣ & ΕΛΕΝΗ ΠΑΠΑΝΙΚΟΛΑΟΥ»**



**ΣΧΟΛΙΚΟ ΕΤΟΣ 2024-25**

## Περιεχόμενα

### Εσωτερικός Κανονισμός Λειτουργίας του Μουσικού Γυμνασίου με Λυκειακές Τάξεις Σιάτιστας «Κωνσταντίνος & Ελένη Παπανικολάου»

Εισαγωγή.....	4
Σύνταξη, έγκριση και τήρηση του Κανονισμού.....	4
<b>1. Βασικές αρχές και στόχοι του Εσωτερικού Κανονισμού Λειτουργίας...4</b>	
<b>2. Λειτουργία του Σχολείου.....5</b>	
• Διδακτικό ωράριο.....	5
• Προσέλευση στο σχολείο.....	5
• Παραμονή στο σχολείο.....	5
• Αποχώρηση από το σχολείο.....	5
• Ωρολόγιο πρόγραμμα του σχολείου.....	6
• Απουσίες μαθητών.....	6
• Διαδικασίες ενημέρωσης μαθητών, γονέων και κηδεμόνων.....	6
<b>3. Σχολική και Κοινωνική Ζωή</b>	
• Φοίτηση.....	6
• Σχολικοί χώροι.....	6
• Διάλειμμα.....	7
• Εμφάνιση.....	7
• Συμπεριφορά –Δικαιώματα-Υποχρεώσεις – Ο Διευθυντής.....	7
• Οι εκπαιδευτικοί.....	8
• Οι μαθητές-τριες.....	9
• Χρήση κινητού τηλεφώνου – κάπνισμα.....	10
• Παιδαγωγικός έλεγχος.....	11
• Σχολικές δραστηριότητες.....	11
• Άλλα θέματα.....	12
<b>4. Επικοινωνία και Συνεργασία Γονέων/Κηδεμόνων – Σχολείου.....12</b>	
• Σημασία της επικοινωνίας και της συνεργασίας σχολείου – οικογένειας	
• Σύλλογος Γονέων και Κηδεμόνων.....	12
• Σχολικό Συμβούλιο.....	12
• * Η σημασία της σύμπραξης όλων.....	12
<b>5. Πολιτική του σχολείου για την προστασία από πιθανούς κινδύνους... 13</b>	
• Αντιμετώπιση εκτάκτων αναγκών.....	13
• Χώρος συγκέντρωσης σε περίπτωση ανάγκης.....	13
• Ειδικό σχέδιο αποχώρησης λόγω εκτάκτων συνθηκών.....	14
<b>6. Εσωτερικός κανονισμός Λειτουργίας – Διαδικασίες διασφάλισης της εφαρμογής του.....14</b>	
<b>7. Πηγές.....14</b>	

<b>ΤΑΥΤΟΤΗΤΑ ΣΧΟΛΕΙΟΥ</b>	
<b>ΜΟΥΣΙΚΟ ΓΥΜΝΑΣΙΟ ΜΕ ΛΥΚΕΙΑΚΕΣ ΤΑΞΕΙΣ ΣΙΑΤΙΣΤΑΣ «ΚΩΝΣΤΑΝΤΙΝΟΣ &amp; ΕΛΕΝΗ ΠΑΠΑΝΙΚΟΛΑΟΥ»</b>	<b>Διεύθυνση: Πλατεία Παύλου Μελά Σιάτιστα - 50300</b>
<b>Κωδικός Σχολείου (ΥΠΑΙΘΑ) 2706015</b>	

**ΣΤΟΙΧΕΙΑ**

Έδρα του Σχολείου (διεύθυνση): Πλατεία Παύλου Μελά

Τηλέφωνο: 2465023461

Email: [mail@gym-mous-siatist.koz.sch.gr](mailto:mail@gym-mous-siatist.koz.sch.gr)

Ιστοσελίδα: [gym-mous-siatist.koz.sch.gr](http://gym-mous-siatist.koz.sch.gr)

Διευθυντής Σχολικής Μονάδας: ΘΕΟΔΩΡΟΠΟΥΛΟΣ ΘΩΜΑΣ

Υποδιευθύντρια: ΚΟΥΖΙΑΚΗ ΜΑΡΙΑ

Πρόεδρος Συλλόγου Γον. &Κηδεμόνων: ΓΚΟΥΤΖΙΑΜΑΝΗΣ ΜΙΧΑΗΛ

## **Εσωτερικός Κανονισμός Λειτουργίας του Μουσικού Γυμνασίου με Λυκειακές Τάξεις Σιάτιστας «Κωνσταντίνος & Ελένη Παπανικολάου»**

### **Εισαγωγή**

Ο Εσωτερικός Κανονισμός Λειτουργίας του Σχολείου (άρθρο 37, Ν.4692/2020) βασίζεται σε όσα προβλέπονται από την πολιτεία για την εκπαίδευση και τη λειτουργία των δημόσιων και ιδιωτικών Σχολείων και βασίζεται στις αποδεκτές παιδαγωγικές αρχές, λαμβάνοντας υπόψη τις ιδιαίτερες συνθήκες λειτουργίας του Σχολείου και τα χαρακτηριστικά της τοπικής σχολικής και ευρύτερης κοινότητας. Η συμμετοχή οποιουδήποτε ατόμου στη σχολική ζωή σημαίνει αυτόματα την ανεπιφύλακτη αποδοχή και σχολαστική τήρηση του σχολικού κανονισμού, στο σύνολό του.

### ***Σύνταξη, έγκριση και τήρηση του Κανονισμού.***

Ο Εσωτερικός Κανονισμός Λειτουργίας συντάχθηκε ύστερα από εισήγηση του Διευθυντή του Σχολείου κ. Θεοδωρόπουλου Θωμά και με τη συμμετοχή όλων των μελών του Συλλόγου Διδασκόντων/ουσών. Ως εκπρόσωπος του Συλλόγου Γονέων και Κηδεμόνων παρέστη ο κ. Γκουτζιαμάνης Μιχαήλ, πρόεδρος, και τη γνώμη του επίσης εξέφρασε το δεκαπενταμελές μαθητικό συμβούλιο του Σχολείου. Επιπλέον, αναμένεται η έγκρισή του από το Συντονιστή Εκπαιδευτικού Έργου που έχει την παιδαγωγική ευθύνη του Σχολείου μας κ. Ματθαίου Νικόλαο, καθώς και από την Διευθύντρια Εκπαίδευσης κ. Βόντσα Βασιλική (άρθρο37,Ν.4692/2020).

Ο Εσωτερικός Κανονισμός Λειτουργίας θα κοινοποιηθεί σε όλους τους γονείς/κηδεμόνες και θα αναρτηθεί στον ιστότοπο του Σχολείου. Μια συνοπτική μορφή του θα μοιραστεί και θα συζητηθεί με όλους τους/τις μαθητές/ριες του Σχολείου.

Η ακριβής τήρησή του αποτελεί ευθύνη και υποχρέωση της διεύθυνσης του Σχολείου, των εκπαιδευτικών, μαθητών, γονέων και κηδεμόνων.

Ο Κανονισμός επικαιροποιείται σε τακτά χρονικά διαστήματα, μέσω της προβλεπόμενης από τον νόμο συμμετοχικής διαδικασίας όλων των μελών της σχολικής κοινότητας, έτσι ώστε να συμπεριλαμβάνει νέες νομοθετικές ρυθμίσεις, να ανταποκρίνεται στις αλλαγές των συνθηκών λειτουργίας του Σχολείου και τις, κατά καιρούς, αποφάσεις των αρμόδιων συλλογικών οργάνων του.

### **1. Βασικές αρχές και στόχοι του Εσωτερικού Κανονισμού Λειτουργίας**

Το Σχολείο αποτελεί μια δημοκρατικά οργανωμένη κοινότητα που διασφαλίζει τη συνεργασία των μελών του χωρίς εντάσεις και συγκρούσεις αλλά με

αμοιβαίο σεβασμό και αποδοχή της προσωπικότητας κάθε μέλους της σχολικής κοινότητας.

Ο Κανονισμός, περιλαμβάνει όρους και κανόνες, κατανομή αρμοδιοτήτων και ευθυνών, δικαιωμάτων και υποχρεώσεων, για όλα τα μέλη της σχολικής κοινότητας, οι οποίοι αφενός εμποδίζουν τη δημοκρατική λειτουργία του σχολείου και αφετέρου διαμορφώνουν ένα παιδαγωγικό και διδακτικό κλίμα που διευκολύνει την απρόσκοπτη, μεθοδική και αποτελεσματική λειτουργία του.

Μέσω των συμφωνημένων όρων και κανόνων του Κανονισμού του Σχολείου επιδιώκεται:

- Η εξασφάλιση της σωματικής και συναισθηματικής ασφάλειας όλων των μελών της

σχολικής κοινότητας.

- Η διαμόρφωση προσωπικοτήτων που λειτουργούν υπεύθυνα, σέβονται τις ελευθερίες των

άλλων και συνεργάζονται αρμονικά μεταξύ τους.

- Η θεμελίωση ενός πλαισίου που υποστηρίζει το εκπαιδευτικό έργο και την απρόσκοπτη συμμετοχή όλων στην εκπαιδευτική διαδικασία.
- Η διαμόρφωση κλίματος που στηρίζει την ολόπλευρη ανάπτυξη της προσωπικότητας του/της κάθε μαθητή/ριας, αλλά και όλων των μελών της σχολικής κοινότητας.
- Η δημιουργία εύρυθμων, ευχάριστων και αποδοτικών συνθηκών διδασκαλίας, μάθησης και εργασίας.

## **2. Λειτουργία του Σχολείου**

### **1. Διδακτικό ωράριο**

Η έναρξη του διδακτικού ωραρίου και κατά συνέπεια της σχολικής ημέρας ορίζεται στις 8.15πμ. Η λήξη του ορίζεται κάθε Δευτέρα, Τετάρτη και Παρασκευή στις 14.40 μμ και κάθε Τρίτη και Πέμπτη στις 15.15 μμ. Κατά το σχολικό έτος 2024-2025 η σίτιση των μαθητών θα γίνεται στο εστιατόριο του σχολείου και σε έκτακτες περιπτώσεις θα δίνεται σε πακέτο σε προκαθορισμένο χρόνο από την διεύθυνση του σχολείου.

### **2. Προσέλευση στο σχολείο**

Οι μαθητές προσέρχονται στο σχολείο πριν από την έναρξη των μαθημάτων, επομένως πρέπει να βρίσκονται στο σχολείο μέχρι τις 8.15 πμ. Μετά το χτύπημα του κουδουνιού οι μαθητές θα πρέπει να προσέρχονται υποχρεωτικά στο χώρο όπου πραγματοποιείται η προσευχή ( προαύλιο σχολείου – χώρο ισογείου ), όπου θα λαμβάνουν χώρα όλες οι ανακοινώσεις σε

σχέση με τη σχολική καθημερινότητα και έπειτα οι μαθητές θα περνούν στις τάξεις τους.

Όσοι προσέρχονται με καθυστέρηση, για να μ η ν δημιουργείται αναστάτωση στη διδακτική/μαθησιακή διαδικασία, παρουσιάζονται πρώτα στο γραφείο της Διεύθυνσης. Εφόσον του δοθεί άδεια εισόδου εισέρχονται στην τάξη, διαφορετικά παραμένουν σε κατάλληλο χώρο του Σχολείου και εισέρχονται στην τάξη τους μετά την ολοκλήρωση της τρέχουσας διδακτικής ώρας. Η καθυστερημένη προσέλευση μετά την είσοδο του εκπαιδευτικού θεωρείται απουσία.

### **Γ) Παραμονή στο σχολείο**

Οι μαθητές πρέπει να εισέρχονται στην τάξη αμέσως μόλις χτυπήσει το κουδούνι. Εφόσον εισέλθει ο διδάσκων στην αίθουσα διδασκαλίας δεν επιτρέπεται η είσοδος σε κανέναν μαθητή.

Οι θέσεις των μαθητών μέσα στην αίθουσα διδασκαλίας καθορίζονται σε συνεργασία με τον υπεύθυνο καθηγητή του τμήματος. Αλλαγή θέσης επιτρέπεται μετά από συνεννόηση με τον υπεύθυνο διδάσκοντα καθηγητή. Κατά τη διάρκεια των μαθημάτων κανένας μαθητής, από τους προσελθόντες στο σχολείο, δεν επιτρέπεται να απουσιάζει αδικαιολόγητα από την αίθουσα διδασκαλίας. Δεν επιτρέπεται η κατανάλωση φαγητού, καφέ και αναψυκτικού στην αίθουσα διδασκαλίας, καθώς επίσης το παιχνίδι με μπάλες ή οτιδήποτε άλλο που προκαλεί φθορά στο εσωτερικό της τάξης .

### **Δ) Αποχώρηση από το σχολείο**

Οι μαθητές/τριες σε καμία περίπτωση δεν φεύγουν από το σχολείο πριν τη λήξη των μαθημάτων χωρίς άδεια από τον διευθυντή του σχολείου. Αν παρουσιαστεί ανάγκη έκτακτης αποχώρησης κατά τη διάρκεια του σχολικού ωραρίου (π.χ. ασθένεια), ενημερώνεται ο γονέας/κηδεμόνας για να προσέλθει στο Σχολείο και να παραλάβει το παιδί του, συμπληρώνοντας το σχετικό έντυπο εξόδου. Τέλος, εάν κάποιος γονέας/κηδεμόνας χρειαστεί, για ειδικό λόγο να πάρει το παιδί του πριν τη λήξη των μαθημάτων, χρειάζεται να ενημερώσει τη Διεύθυνση του Σχολείου. Σε κάθε περίπτωση το παιδί παίρνει άδεια εξόδου από τον Δ/ντή, η οποία κατατίθεται στον απουσιολόγο της τάξης.

### **Ε) Ωρολόγιο Πρόγραμμα του Σχολείου**

Το Σχολείο μας εφαρμόζει το Ωρολόγιο Πρόγραμμα, όπως αυτό ορίζεται από τις εγκυκλίους του ΥΠΑΙΘΑ. Οι γονείς/κηδεμόνες ενημερώνονται έγκαιρα για προγραμματισμένες ή έκτακτες (γνωστές όμως εκ των προτέρων) αλλαγές που προκύπτουν στο Ωρολόγιο Πρόγραμμα, κατά της διάρκεια του σχολικού έτους, όπως επίσης και αλλαγές που σχετίζονται με αλλαγή διδασκόντων/ουσών ως προς τα γνωστικά αντικείμενα.

### **ΣΤ) Απουσίες μαθητών**

Για την τακτική παρακολούθηση της φοίτησης των μαθητών/ριών ευθύνονται εξ

ολοκλήρου οι κηδεμόνες τους. Οι γονείς/κηδεμόνες οφείλουν να ενημερώνουν το Σχολείο για την απουσία των παιδιών τους. Το όριο των απουσιών των μαθητών για να χαρακτηριστεί επαρκής η φοίτησή τους σύμφωνα με τη νομοθεσία είναι 130 εκ των οποίων (δικαιολογημένες: 75 με γνωμάτευση ιατρού- υπεύθυνη δήλωση, άλλο δικαιολογητικό). Σε περίπτωση εκτάκτων ιατρικών περιστατικών που υπάρχει ειδική διαδικασία που πρέπει να ακολουθείται από τον κηδεμόνα για τη μη προσμέτρηση απουσιών. Μετά την παρέλευση του ορίου των τριάντα (20) απουσιών οι υπεύθυνοι καθηγητές των τμημάτων ενημερώνουν τους γονείς μέσω ενημερωτικού σημειώματος το οποίο αποστέλλεται με email αλλά και ταχυδρομικά.

### **Ζ) Διαδικασίες ενημέρωσης μαθητών, γονέων και κηδεμόνων**

Η ενημέρωση μαθητών, γονέων και κηδεμόνων γίνεται μέσω των ακόλουθων τρόπων:

- 1) Ιστοσελίδας του Σχολείου.
- 2) Ενημερωτικών σημειωμάτων ή/και βεβαιώσεων για την πραγματοποίηση εκπαιδευτικών εκδρομών, για την παρακολούθηση εκπαιδευτικών θεαμάτων κ.λ.π.
- 3) Τηλεφωνικά, σε έκτακτες περιπτώσεις.
- 4) Μέσω της επίσκεψής τους στο σχολείο στις προγραμματισμένες, από τον Σύλλογο
- 5) Διδασκόντων/ουσών, ημέρες Δευτέρα και Πέμπτη από ώρες 10:00 -12:30.

## **3. Σχολική και Κοινωνική Ζωή**

### **Α) Φοίτηση:**

Η φοίτηση των μαθητών/ριών, σύμφωνα με την ισχύουσα νομοθεσία, είναι καθήκον και υποχρέωση τους. Η συμμετοχή τους οφείλει να είναι τακτική, ενεργός και συστηματική. Η ελλιπής φοίτησή τους, και μάλιστα χωρίς σοβαρό λόγο, δυσχεραίνει τόσο το σχολικό έργο όσο και την πρόοδό τους.

### **Β) Σχολικοί χώροι**

Η συνεργασία όλων είναι απαραίτητη, για να διατηρηθεί ένα καθαρό και ευχάριστο σχολικό περιβάλλον, κατάλληλο για μάθηση. Για την επιτυχία αυτού του σκοπού οι μαθητές:

- Σέβονται την κινητή και ακίνητη περιουσία του Σχολείου καθώς και το φυσικό περιβάλλον της αυλής του Σχολείου.
- καλάθια απορριμμάτων
- Διατηρούν το θρανίο τους καθαρό, σε άριστη κατάσταση
- Επισημαίνεται ότι, μαθητής που προκαλεί φθορά στην περιουσία του Σχολείου, ελέγχεται για τη συμπεριφορά αυτή και η δαπάνη αποκατάστασης βαρύνει τον κηδεμόνα του. Επίσης οι μαθητές αναλαμβάνουν μετά από σύσταση του διευθυντή τυχόν ζημίες τις οποίες οφείλουν να

αποκαταστήσουν.

### **Γ) Διάλειμμα**

Κατά τη διάρκεια του διαλείμματος οι μαθητές/ριες οφείλουν να βγαίνουν στον αύλειο χώρο, ώστε να αποφεύγεται ο συνωστισμός στις αίθουσες διδασκαλίας και στους διαδρόμους και να μειώνεται η πιθανότητα ατυχημάτων.

Με την ολοκλήρωση κάθε διδακτικής ώρας, ο/η εκπαιδευτικός εξέρχεται τελευταίος/α, αφού κλειδώσει την αίθουσα. ( αίθουσες κατευθύνσεων – στούντιο ). Σε περίπτωση κακοκαιρίας ορίζονται από το Σύλλογο Διδασκόντων/ουσών οι πλέον κατάλληλοι χώροι για την παραμονή των μαθητών/ριών.

Το διάλειμμα είναι χρόνος παιχνιδιού, ανάπτυξης κοινωνικών σχέσεων αλλά και χρόνος ικανοποίησης σωματικών αναγκών (φαγητό, νερό, τουαλέτα). Οι μαθητές/ριες αλληλοεπιδρούν, παίζουν αρμονικά και για οποιοδήποτε πρόβλημα ή δυσκολία αντιμετωπίζουν, απευθύνονται στον εφημερεύοντα εκπαιδευτικό που βρίσκεται εκεί.

Οι εφημερεύοντες καθηγητές επιβλέπουν τους διαδρόμους και τα προαύλια και σε περίπτωση οποιουδήποτε προβλήματος ενημερώνουν άμεσα τη Διεύθυνση.

### **Δ) Εμφάνιση**

Η εμφάνιση των μαθητών/τριών οφείλει να χαρακτηρίζεται από ευπρέπεια. Θα πρέπει να αποφεύγονται φαινόμενα επίδειξης οι υπερβολές δεν συνάδουν με τη μαθητική ιδιότητα.

Κατά τη διάρκεια των μαθητικών παρελάσεων οι μαθητές φορούν την επίσημη στολή του σχολείου ενώ κατά τη διάρκεια των εκδηλώσεων του σχολείου οι μαθητές φορούν τα ομοιόμορφα ρούχα που ορίζει ο προεξάρχων κάθε μουσικού συνόλου.

### **Ε) Συμπεριφορά – Δικαιώματα Υποχρεώσεις**

#### **Ο Διευθυντής**

- Είναι υπεύθυνος, μαζί με τους εκπαιδευτικούς, για την καθαριότητα και αισθητική των χώρων του σχολείου, καθώς και για την προστασία της υγείας και ασφάλειας των μαθητών.
- Ενημερώνει τον Σύλλογο των Διδασκόντων/ουσών για την εκπαιδευτική νομοθεσία, τις εγκυκλίους και τις αποφάσεις που αφορούν τη λειτουργία του Σχολείου και την εφαρμογή των προγραμμάτων εκπαίδευσης.
- Συμβάλλει στη δημιουργία κλίματος δημοκρατικής συμπεριφοράς των διδασκόντων/ουσών και των μαθητών και είναι υπεύθυνος, σε συνεργασία με τους διδάσκοντες, για την τήρηση της πειθαρχίας.
- Απευθύνει στους διδάσκοντες, όταν είναι απαραίτητο, συστάσεις σε πνεύμα συναδελφικής αλληλεγγύης.
- Λαμβάνει μέριμνα για την εξασφάλιση παιδαγωγικών μέσων και εργαλείων, την καλή χρήση τους στη σχολική τάξη, τη λειτουργικότητα και την αντικατάστασή τους, σε περίπτωση φθοράς.



### **Οι εκπαιδευτικοί**

Οι εκπαιδευτικοί επιτελούν έργο υψηλής κοινωνικής ευθύνης. Στο έργο τους περιλαμβάνεται η εκπαίδευση – διδασκαλία, μάθηση και διαπαιδαγώγηση των μαθητών. Η πρόοδος, η οικονομική ανάπτυξη, ο πολιτισμός και η συνοχή της κοινωνίας εξαρτώνται σε μεγάλο βαθμό από την ποιότητα της εκπαίδευσης και κατ' επέκταση από τη συμβολή και την προσπάθεια των εκπαιδευτικών. Τα καθήκοντα και οι αρμοδιότητες των εκπαιδευτικών οφείλουν να εναρμονίζονται με τους στόχους αυτούς. Ειδικότερα οι εκπαιδευτικοί οφείλουν να:

- Διασφαλίζουν την ασφάλεια και την υγεία των μαθητών εντός του σχολείου, καθώς και κατά τις σχολικές εκδηλώσεις και εκδρομές.
- Αντιμετωπίζουν τους μαθητές με ευγένεια, κατανόηση και σεβασμό προς την προσωπικότητα τους.
- Συμβάλουν στη διαμόρφωση ενός σχολικού κλίματος που δημιουργεί στους μαθητές αισθήματα ασφάλειας, εμπιστοσύνης και άνεσης να απευθύνονται στους εκπαιδευτικούς για βοήθεια όταν αντιμετωπίζουν τυχόν πρόβλημα.
- Η εφημερία στα διαλείμματα είναι καθήκον όλων και πρέπει να εφαρμόζεται αυστηρά σύμφωνα με το πρόγραμμα που καταρτίζεται.
- Αντιμετωπίζουν τους μαθητές με δημοκρατικό πνεύμα, ισοτιμία και δίκαια και να μην κάνουν διακρίσεις υπέρ ή σε βάρος ορισμένων μαθητών.
- Καλλιεργούν και εμπνέουν σ' αυτούς, κυρίως με το παράδειγμά τους, δημοκρατική συμπεριφορά.
- Διδάσκουν στους μαθητές τα διάφορα γνωστικά αντικείμενα σύμφωνα με το ισχύον πρόγραμμα σπουδών και διαπαιδαγωγούν και εκπαιδεύουν τους μαθητές σύμφωνα με τους σκοπούς και τους στόχους του εκπαιδευτικού μας συστήματος, με την καθοδήγηση των ΣΕΕ και των στελεχών της διοίκησης της εκπαίδευσης.
- Προετοιμάζουν το μάθημα της ημέρας έτσι ώστε να κινεί το ενδιαφέρον των μαθητών και να εφαρμόζουν σύγχρονες και κατάλληλες μεθόδους διδασκαλίας, με βάση τις ανάγκες των μαθητών και τις ιδιαιτερότητες των γνωστικών αντικειμένων.
- Αξιολογούν αντικειμενικά την πρόοδο και την επίδοση των μαθητών και ενημερώνουν σχετικά τους γονείς ή κηδεμόνες καθώς και τους ίδιους τους μαθητές.
- Ενδιαφέρονται για τις συνθήκες ζωής των μαθητών τους στην οικογένεια και στο ευρύτερο κοινωνικό περιβάλλον, λαμβάνουν υπόψη τους παράγοντες που επηρεάζουν την πρόοδο και τη συμπεριφορά των μαθητών τους και υιοθετούν κατάλληλες παιδαγωγικές ενέργειες, ώστε να αντιμετωπισθούν πιθανά προβλήματα.
- Ενθαρρύνουν τους μαθητές να συμμετέχουν ενεργά στη διαμόρφωση και λήψη αποφάσεων για θέματα που αφορούν τους ίδιους και το σχολείο και καλλιεργούν τις αρχές και το πνεύμα αλληλεγγύης και συλλογικότητας.

- Είναι συνεπείς στην προσέλευσή τους στο σχολείο και στην ώρα έναρξης και λήξης των μαθημάτων. Οι εφημερεύοντες προσέρχονται 15' πριν την έναρξη της εφημερίας.
- Συνεργάζονται με τον Διευθυντή, τους γονείς και τους αρμόδιους ΣΕΕ για την καλύτερη δυνατή παιδαγωγική αντιμετώπιση προβλημάτων συμπεριφοράς, σεβόμενοι την προσωπικότητα και τα δικαιώματα των μαθητών.
- Συμβάλλουν στην επιτυχία όλων των εκδηλώσεων που οργανώνονται από την τάξη και το Σχολείο με την συμμετοχή τους.
- Ανανεώνουν και εμπλουτίζουν τις γνώσεις τους, σχετικά με τα διάφορα γνωστικά αντικείμενα και τις επιστήμες της αγωγής τόσο μέσω των διάφορων μορφών επιμόρφωσης και επιστημονικής παιδαγωγικής καθοδήγησης που παρέχονται θεσμικά από το σύστημα της οργανωμένης εκπαίδευσης, όσο και με την αυτοεπιμόρφωση.
- Μεριμνούν για τη δημιουργία κλίματος αρμονικής συνεργασίας, συνεχούς και αμφίδρομης επικοινωνίας με τους γονείς και κηδεμόνες των μαθητών και τους ενημερώνουν για τη φοίτηση, τη διαγωγή και την επίδοση των παιδιών τους.

Τα ανωτέρω κρίνονται απαραίτητα, διότι οι ανάγκες της κοινωνίας μεταβάλλονται με γρήγορους ρυθμούς. Για να μπορεί η εκπαίδευση να ανταποκριθεί σ' αυτούς τους ρυθμούς, πρέπει ο εκπαιδευτικός να παρακολουθεί τις εξελίξεις με διαρκή και έγκυρη επιμόρφωση.

### **Οι μαθητές/μαθήτριες**

Η συμπεριφορά των μαθητών πρέπει να διέπεται από δημοκρατικό ήθος, σεβασμό στο εκπαιδευτικό, διοικητικό και βοηθητικό προσωπικό, στους συμμαθητές τους, στη σχολική περιουσία, καθώς και στην δική τους προσωπικότητα. Απαγορεύεται κάθε είδος βίας, λεκτικής, σωματικής, ψυχολογικής ή άλλης μορφής. Οι μαθητές θα πρέπει να:

- Αποδίδουν σεβασμό, με τα λόγια και τις πράξεις τους, προς κάθε μέλος της σχολικής κοινότητας.
- Αποδέχονται πως κάθε μάθημα έχει τη δική του ιδιαίτερη παιδευτική αξία και αποδίδουν στον καθένα την απαιτούμενη προσοχή.
- Υποστηρίζουν και διεκδικούν τη δημοκρατική συμμετοχή τους στις διαδικασίες λήψης αποφάσεων στο πλαίσιο των αρμοδιοτήτων που τους δίνει η νομοθεσία, συμβάλλοντας στην εφαρμογή αυτών των αποφάσεων.
- Συμβάλλουν στην εμπέδωση ενός ήρεμου, θετικού, συνεργατικού, συμπεριληπτικού, εποικοδομητικού σχολικού κλίματος.
- Προσέχουν και διατηρούν καθαρούς όλους τους χώρους του Σχολείου.
- Η προστασία του σχολικού κτηρίου και της περιουσίας του είναι υπόθεση όλων. Αν προκαλέσουν κάποια βλάβη-ζημιά, αυτή πρέπει να αποκατασταθεί από τον/την υπαίτιο/α.
- Επιδιώκουν και συμβάλλουν στην υιοθέτηση αειφορικών πρακτικών, όπως η εξοικονόμηση ενέργειας, η ανακύκλωση υλικών και

- η συνετή χρήση των εκπαιδευτικών μέσων.
- Προσπαθούν να λύνουν τις αντιθέσεις ή διαφωνίες με διάλογο ακολουθώντας διαδοχικά τα παρακάτω βήματα:
  - Συζητούν άμεσα και ειρηνικά με αυτόν που έχουν τη διαφορά.
  - Απευθύνονται στον υπεύθυνο εκπαιδευτικό τμήματος ή στον Σύμβουλο Σχολικής Ζωής.
  - Απευθύνονται στον/στη Διευθυντή/Διευθύντρια.
- 
- Σε περιπτώσεις που γίνονται αποδέκτες ή παρατηρητές βίαιης λεκτικής, ψυχολογικής ή και σωματικής συμπεριφοράς, αντιδρούν άμεσα και ακολουθούν τα παραπάνω βήματα.
  - Κατά τη διάρκεια των μαθημάτων τηρούν τους κανόνες της τάξης. Συμμετέχουν ενεργά στην καθημερινή παιδευτική διδακτική διαδικασία και δεν παρακωλύουν το μάθημα, σεβόμενοι το δικαίωμα των συμμαθητών/ριών για μάθηση.
  - Απευθύνονται στους/στις καθηγητές/ριες και στη Διεύθυνση του Σχολείου και ζητούν τη βοήθειά τους, για κάθε πρόβλημα που τους απασχολεί και τους δημιουργεί εμπόδιο στην ήρεμη, αποδοτική σχολική ζωή και πρόδοό τους.
  - Όταν υπάρχει ανάγκη, μπορούν να επικοινωνούν με τους γονείς τους, μέσω των τηλεφώνων του Σχολείου, αφού ζητήσουν άδεια.
  - Στις σχολικές εκδηλώσεις και γιορτές αλλά και στις διδακτικές επισκέψεις εκτός Σχολείου
  - ακολουθούν τους συνοδούς εκπαιδευτικούς και συμπεριφέρονται με ευγένεια και ευπρέπεια.
  - Το σχολικό βιβλίο είναι πνευματικό δημιούργημα, παρέχεται δωρεάν από την πολιτεία και εν πρέπει να καταστρέφεται.
  - Σέβονται τη σχολική περιουσία και τη χρησιμοποιούν με μεγάλη προσοχή. Τα μουσικά όργανα, ο ηχητικός και ηλεκτρονικός εξοπλισμός του σχολείου, τα εργαστήρια φυσικών επιστημών και πληροφορικής έχουν μεγάλη αξία και αποκτήθηκαν είτε με δαπάνη της σχολικής επιτροπής είτε με διάφορες δωρεές δημοσίων και ιδιωτικών φορέων. Για το λόγο αυτό πρέπει να χρησιμοποιούνται με μεγάλη προσοχή και με σύνεση.
  - Για τη διευκόλυνση των μαθητών στην εκμάθηση μουσικών οργάνων το σχολείο δανειζει στους μαθητές πνευστά και έγχορδα μουσικά όργανα. Οι γονείς και οι κηδεμόνες οφείλουν να συμπληρώνουν το έντυπο δανεισμού και είναι υπεύθυνοι για τη χρήση και συντήρηση του οργάνου για όσο διαρκεί ο δανεισμός. Σε περίπτωση φθοράς
  - αναλαμβάνουν το κόστος επισκευής του. Τα μουσικά όργανα επιστρέφονται στο σχολείο με τη λήξη του σχολικού έτους ή εφόσον ζητηθούν από το σχολείο.
  - Για τη διευκόλυνση της παροχής εξ αποστάσεως εκπαίδευσης, όταν αυτή είναι απαραίτητη το σχολείο διαθέτει μία σειρά από τάμπλετ δωρεά του Δήμου Βοΐου και άλλων φορέων και τα δανείζει σε μαθητές που αποδεδειγμένα αντιμετωπίζουν έλλειψη στον τομέα του ηλεκτρονικού εξοπλισμού. Μαθητές /τριες οι οποίοι με τις πράξεις τους

καθιστούν αδύνατη ή ιδιαιτέρως δυσχερή τη διεξαγωγή της εκπαιδευτικής διαδικασίας σε τμήμα/τμήματα της σχολικής μονάδας ή σε ολόκληρη τη σχολική μονάδα, δεν επιτρέπεται να συμμετέχουν στη σύγχρονη εξ' αποστάσεως εκπαίδευση και λαμβάνουν αδικαιολόγητη απουσία, για όσες διδακτικές ώρες προβλέπει το ωρολόγιο πρόγραμμα της ημέρας. Η κατάληψη σχολικής μονάδας συνιστά ποινικό αδίκημα το οποίο τιμωρείται από το νόμο, άρθρο 168 παρ. 1&2 του Ν 4619/2019.

- Οι γονείς και οι κηδεμόνες οφείλουν να συμπληρώνουν το έντυπο δανεισμού και είναι υπεύθυνοι για τη χρήση και συντήρηση του τάμπλετ για όσο διαρκεί ο δανεισμός. Σε περίπτωση φθοράς αναλαμβάνουν το κόστος επισκευής του.
- Δικαίωμα αλλαγής οργάνου δεν μπορεί να πραγματοποιηθεί μετά την φοίτηση στην Β' γυμν.

### **ΧΡΗΣΗ ΚΙΝΗΤΟΥ ΤΗΛΕΦΩΝΟΥ ΣΤΟΥΣ ΧΩΡΟΥΣ ΤΟΥ ΣΧΟΛΕΙΟΥ – ΚΑΠΝΙΣΜΑ**

Επισημαίνεται ότι:

**Απαγορεύεται** η χρήση κινητού τηλεφώνου για συνομιλία, βιντεοσκόπηση ή οποιαδήποτε άλλη χρήση εντός των σχολικών χώρων – κτηρίων και υπαίθριων χώρων, και σε περίπτωση υποτροπής θα επιβάλλονται οι ανάλογες ποινές σύμφωνα με την κείμενη νομοθεσία.

Το κάπνισμα, η λήψη αλκοόλ και η χρήση άλλων εξαρτησιογόνων ουσιών είναι καταστροφικές για την πνευματική και τη σωματική υγεία των μαθητών. Για τον λόγο αυτό **απαγορεύονται**. Η παρέκκλιση από τους κανόνες αυτούς συνεπάγεται την άμεση αξιοποίηση αυστηρών παιδαγωγικών μέτρων.

### **Παιδαγωγικός έλεγχος**

Η ανάπτυξη θετικού σχολικού κλίματος είναι ένας σημαντικός παράγοντας της διαδικασίας αντιμετώπισης της παραβατικότητας στον σχολικό χώρο. Τα χαρακτηριστικά του θετικού και υγιούς σχολικού κλίματος είναι τα ακόλουθα:

- Προαγωγή ατμόσφαιρας αμοιβαίου σεβασμού, ενθάρρυνσης και υποστήριξης
- Απαγόρευση της βίας
- Δημιουργία προστατευτικού περιβάλλοντος που να αποτρέπει τον εκφοβισμό
- Καλλιέργεια του σεβασμού της διαφορετικότητας
- Προώθηση της συνεργατικής μάθησης
- Σύνδεση του Σχολείου με την οικογενειακή ζωή
- Προαγωγή της ισότητας και της συμμετοχής όλων.

Αρκετές όμως είναι οι περιπτώσεις που οι μαθητές/ριες προβαίνουν σε μη αποδεκτές συμπεριφορές σε σχέση με τον κανονισμό λειτουργίας. Τα θέματα μη αποδεκτής συμπεριφοράς των μαθητών/ριών στο Σχολείο

αποτελούν αντικείμενο συνεργασίας των γονέων/κηδεμόνων με τον/την εκπαιδευτικό της τάξης, τον/τη Σύμβουλο Σχολικής Ζωής, τον Διευθυντή της σχολικής μονάδας, τον Σύλλογο Διδασκόντων/ουσών και τον/τη Συντονιστή/ρια Εκπαιδευτικού Έργου, προκειμένου να υπάρξει η καλύτερη δυνατή παιδαγωγική αντιμετώπιση του θέματος. Σε κάθε περίπτωση και πριν από οποιαδήποτε απόφαση, λαμβάνεται υπόψη η βασική αρχή του σεβασμού της προσωπικότητας και των δικαιωμάτων του παιδιού. Οι σωματικές ποινές δεν επιτρέπονται. Από το σχολικό έτος 2020-2021 υπάρχει ο θεσμός του συμβούλου σχολικής ζωής στο σχολείο, ο οποίος συνεργάζεται με μαθητές, εκπαιδευτικούς, κηδεμόνες και διάφορους φορείς για την επίλυση ζητημάτων που προκύπτουν στη σχολική καθημερινότητα. Για το σχολικό έτος 2024-2025 στο Σχολείο μας **Σύμβουλος Σχολικής Ζωής** έχει οριστεί ο κ. Τσουμής Νικόλαος, εκπαιδευτικός κλάδου ΠΕ01 για το Γυμνάσιο, και η κ. Κατρανά Δήμητρα εκπαιδευτικός κλ. ΠΕ03.

Το Σχολείο, ως φορέας αγωγής, έχει καθήκον να λειτουργεί έτσι ώστε οι μαθητές/ριες να συνειδητοποιήσουν ότι κάθε πράξη τους έχει συνέπειες, να μάθουν να αναλαμβάνουν την ευθύνη των επιλογών τους και να γίνουν υπεύθυνοι πολίτες. Αν η συμπεριφορά του μαθητή και της μαθήτριας δεν εναρμονίζεται με την ιδιότητά του και αποκλίνει από την τήρηση του εσωτερικού κανονισμού του Σχολείου, τότε αντιμετωπίζει τον παιδαγωγικό έλεγχο, σύμφωνα με τις αρχές της ψυχολογίας και παιδαγωγικής που διέπουν την ηλικία του.

Τα θέματα παραβατικής συμπεριφοράς των μαθητών/ριών στο Σχολείο αντιμετωπίζονται με βάση την κείμενη νομοθεσία.

### ***Σχολικές Δραστηριότητες***

Το Σχολείο οργανώνει μια σειρά δραστηριοτήτων, εντός και εκτός Σχολείου που στόχο έχουν τη σύνδεση σχολικής και κοινωνικής ζωής, και γι' αυτό είναι αναγκαίο να υπάρχει στην αρχή του σχολικού έτους σχεδιασμός που θα λαμβάνει υπόψη παιδαγωγικά κριτήρια. Μέσα από αυτές τις δραστηριότητες τα παιδιά εμπλουτίζουν τις ήδη υπάρχουσες γνώσεις, τις συνδέουν με την πολιτιστικές, αθλητικές εκδηλώσεις στις οποίες υποχρεούνται να συμμετέχουν. Επίσης την πρόταση για την διεξαγωγή αυτών των δραστηριοτήτων υποβάλλουν οι μαθητές του σχολείου σε συνεργασία με τους εκπαιδευτικούς.

### ***Άλλα θέματα***

#### ***Απώλεια χρημάτων ή αντικειμένων αξίας***

Το Σχολείο δεν φέρει ευθύνη σε περίπτωση απώλειας χρημάτων ή αντικειμένων αξίας που οι μαθητές φέρουν τυχόν μαζί τους. Αν οι μαθητές επιθυμούν, μπορούν να αφήσουν στο γραφείο της Δ/νσης για φύλαξη αντικείμενα αξίας που μπορεί να κλαπούν. Το καλύτερο πάντως είναι να μην τα φέρνουν καθόλου στο σχολείο.

## 1. Επικοινωνία και Συνεργασία Γονέων/Κηδεμόνων - Σχολείου

### **Σημασία της επικοινωνίας και της συνεργασίας Σχολείου-οικογένειας**

Πολύ σημαντική παράμετρος της συνολικής λειτουργίας του Σχολείου και του κλίματος που δημιουργείται είναι η επικοινωνία και η εποικοδομητική συνεργασία με τους γονείς/κηδεμόνες των μαθητών/ριών και με τον Σύλλογο Γονέων. Η εμπιστοσύνη του παιδιού στο Σχολείο ενισχύεται από τη θετική στάση των γονέων/κηδεμόνων προς το Σχολείο και τον εκπαιδευτικό.

Οι γονείς/κηδεμόνες είναι σημαντικό να συνεργάζονται στενά με το Σχολείο, προκειμένου να παρακολουθούν την αγωγή και την επίδοση των παιδιών τους σε τακτική βάση, συμμετέχοντας στις ενημερωτικές συναντήσεις που οργανώνονται από το Σχολείο. Θεωρείται αυτονόητη η στενή συνεργασία και επικοινωνία των γονέων/κηδεμόνων με τους εκπαιδευτικούς και τον Διευθυντή του Σχολείου στην επίλυση ζητημάτων που τυχόν προκύψουν. Κάθε φορά που δημιουργείται θέμα και συγκεκριμένα φθορά, καταστροφή, μερική ή ολική, σχολικών κτιρίων, χώρων και παραρτημάτων αυτών, καθώς και υλικοτεχνικής υποδομής και εξοπλισμού εντός αυτών, αποδίδεται σε συγκεκριμένο μαθητή/τρια, ο τελευταίος-α ελέγχεται για την συμπεριφορά αυτή και η δαπάνη αποκατάστασης βαρύνει τον γονέα/κηδεμόνα του/της ή τον ίδιο/α εάν είναι ενήλικος-η. Συγκεκριμένα η διεύθυνση της σχολικής μονάδας καλεί τον ίδιο τον μαθητή/τρια που είναι ενήλικος/η ή τον γονέα/κηδεμόνα ασκούντα την επιμέλεια στον οποίο αποδεδειγμένα αποδίδεται η ζημία και του ζητάει να την αποκαταστήσει, μέσα σε προθεσμία (5) ημερών. Σε περίπτωση που δηλώσουν ότι δεν προτίθενται να αποκαταστήσουν την ζημία, τότε η διεύθυνση του σχολείου το γνωστοποιεί στον οικείο δήμο ή στην σχολική επιτροπή, σύμφωνα με τα οριζόμενα στο άρθρο 28 του ν. 5056/2023. Ο Δήμος ή η σχολική επιτροπή οφείλει να ζητήσει και να λάβει 3 προσφορές για την αποκατάσταση της ζημίας και να διαλέξει την πιο οικονομική, συντάσσοντας προς τούτο σχετικό πρακτικό. Αφού ολοκληρωθούν οι εργασίες στη σχολική μονάδα τότε ο οικείος δήμος ή η σχολική επιτροπή που επιβαρύνθηκε με τη σχετική δαπάνη καλείται να αποστείλει το αποδεικτικό εξόφλησης είτε στον ενήλικο-η μαθητή-τρια, ή στους γονείς –κηδεμόνες. Τους καλεί εντός προθεσμίας 5 ημερών να καταβάλουν το ποσό σε συγκεκριμένο λογαριασμό του Δήμου ή της σχολικής επιτροπής και γνωστοποιώντας τους ότι σε περίπτωση μη καταβολής θα υπάρξει σχετική βεβαίωση οφειλής προς την αρμόδια οικονομική υπηρεσία του δήμου και είσπραξη της σύμφωνα με τα οριζόμενα στον Ν 4978/2022. Σε περίπτωση άρνησης η σχετική δαπάνη βεβαιώνεται και ακολουθεί η διαδικασία είσπραξής της.

Απαγορεύεται η είσοδος γονέων και κηδεμόνων οι οποίοι με φωνασκίες επιτίθενται φραστικά ή με χειροδικία εναντίον εκπαιδευτικών και δημιουργούν πρόβλημα στην εύρυθμη λειτουργία του σχολείου, η οποία συμπεριφορά διώκεται ποινικά.

### **Σύλλογος Γονέων και Κηδεμόνων**

Οι γονείς/κηδεμόνες των μαθητών/ριών κάθε Σχολείου συγκροτούν τον

Σύλλογο Γονέων/Κηδεμόνων, που φέρει την επωνυμία του Σχολείου και συμμετέχουν αυτοδικαίως σε αυτόν. Ο Σύλλογος Γονέων/Κηδεμόνων βρίσκεται σε άμεση συνεργασία με τον Διευθυντή, τον Σύλλογο Διδασκόντων/ουσών του Σχολείου, αλλά και με τον/την Πρόεδρο της Σχολικής Επιτροπής του Δήμου.

### **Σχολικό Συμβούλιο**

Σε κάθε σχολική μονάδα λειτουργεί το Σχολικό Συμβούλιο, στο οποίο συμμετέχουν ο Σύλλογος Διδασκόντων/ουσών, το Διοικητικό Συμβούλιο του Συλλόγου Γονέων/Κηδεμόνων, ο εκπρόσωπος της Τοπικής Αυτοδιοίκησης και τρεις εκπρόσωποι των μαθητικών κοινοτήτων, που ορίζονται με απόφαση του Συμβουλίου τους.

Έργο του Σχολικού Συμβουλίου είναι η εξασφάλιση της ομαλής λειτουργίας του Σχολείου με κάθε πρόσφορο τρόπο, η καθιέρωση τρόπων επικοινωνίας διδασκόντων/ουσών και οικογενειών των μαθητών και του σχολικού περιβάλλοντος.

### **Η σημασία της σύμπραξης όλων**

Ένα ανοιχτό, συνεργατικό, συμπεριληπτικό και δημοκρατικό Σχολείο έχει ανάγκη από τη σύμπραξη όλων – μαθητών/ριών, εκπαιδευτικών, Διευθυντή, Συλλόγου Γονέων και Κηδεμόνων, Σχολικής Επιτροπής, Τοπικής Αυτοδιοίκησης –, για να επιτύχει στην αποστολή του.

## **5. Πολιτική του Σχολείου για την προστασία από πιθανούς κινδύνους**

### **Αντιμετώπιση έκτακτων αναγκών**

Ο Διευθυντής του Σχολείου, στην αρχή του σχολικού έτους σε συνεργασία με τον Σύλλογο Διδασκόντων/ουσών του Σχολείου, προβαίνει σε όλες τις απαιτούμενες ενέργειες που προβλέπονται για την αντιμετώπιση των έκτακτων αναγκών εντός του σχολικού χώρου.

Στις περιπτώσεις έκτακτης ανάγκης, κανένα παιδί δεν αποχωρεί από το Σχολείο μόνο του. Τα παιδιά παραδίδονται στους γονείς/κηδεμόνες τους. Όσον αφορά την προστασία από σεισμούς και φυσικά φαινόμενα, επικαιροποιείται τακτικά το Σχέδιο Μνημονίου Ενεργειών για τη Διαχείριση του Σεισμικού Κινδύνου του Σχολείου, με την υλοποίηση ασκήσεων ετοιμότητας κατά τη διάρκεια του σχολικού έτους. Επίσης, ο Διευθυντής ενημερώνει τους/τις μαθητές/τριες, καθώς και τους γονείς/κηδεμόνες, για τους βασικούς κανόνες και τρόπους αντίδρασης κατά την εκδήλωση των φαινομένων αυτών.

Επίσης, σε καταστάσεις πανδημίας ή ακραίων-επικίνδυνων φαινομένων οι εκπαιδευτικοί, μαθητές/μαθήτριες, γονείς/κηδεμόνες, Διευθυντές/Διευθύντριες, Προϊστάμενοι/Προϊστάμενες οφείλουν να συμμορφώνονται και να ακολουθούν ρητά τις οδηγίες που εκδίδουν οι εκάστοτε αρμόδιοι φορείς/υπηρεσίες: π.χ. ΕΟΔΥ, ΥΠΑΙΘΑ, Υπουργείο Πολιτικής Προστασίας, κ.λ.π. για την εύρυθμη λειτουργία της σχολικής μονάδας και την ασφάλεια των μελών της.

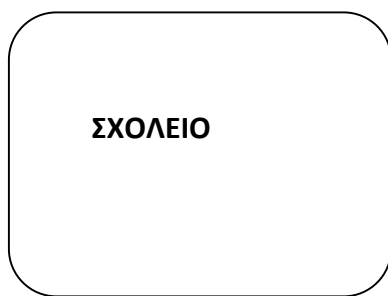
Τέλος σε περίπτωση εκτάκτου ή απρόβλεπτου γεγονότος, το οποίο καθιστά αδύνατη

ή ιδιαιτέρως δυσχερή τη διεξαγωγή της εκπαιδευτικής διαδικασίας σε τμήμα/τμήματα σχολικής μονάδας ή σε ολόκληρη σχολική μονάδα, οι σχολικές μονάδες δευτεροβάθμιας εκπαίδευσης υποχρεούνται να παρέχουν σύγχρονη εξ' αποστάσεως εκπαίδευση όπου τόσο οι μαθητές όσο και οι εκπαιδευτικοί συμμετέχουν αποκλειστικά εξ' αποστάσεως στην εκπαιδευτική διαδικασία. Η εξ' αποστάσεως εκπαίδευση είναι υποχρεωτική τόσο για τους εκπαιδευτικούς όσο και γ

### ***Χώρος συγκέντρωσης σε περίπτωση ανάγκης***

**Ενδεικτικό σχέδιο:**

#### **ΝΕΟ ΚΤΙΡΙΟ**



#### **ΠΑΛΙΟ ΚΤΙΡΙΟ**





**Ειδικό σχέδιο αποχώρησης λόγω έκτακτων συνθηκών**

Σε περίπτωση έκτακτης ανάγκης, για την ασφάλεια των παιδιών έχει καταρτιστεί σχέδιο διαφυγής και προς τούτο πραγματοποιούνται τακτικά ασκήσεις ετοιμότητας κατά τη διάρκεια του σχολικού έτους.

**Εσωτερικός Κανονισμός Λειτουργίας – Διαδικασίες διασφάλισης της εφαρμογής του**

Ο κοινά συμφωνημένος Κανονισμός βασίζεται στην ισχύουσα νομοθεσία και στις σύγχρονες παιδαγωγικές και διδακτικές αρχές. Η τήρηση του από τους/τις μαθητές/ριες, τους εκπαιδευτικούς και τους γονείς/κηδεμόνες με αμοιβαίο σεβασμό στον διακριτό θεσμικό ρόλο τους, ώστε να έχει πληρότητα, γενική αποδοχή και εφαρμογή, αποτελεί προϋπόθεση της εύρυθμης λειτουργίας του Σχολείου. Είναι το θεμέλιο πάνω στο οποίο μπορεί το Σχολείο να οικοδομήσει για να πετύχει τους στόχους και το όραμά του.

Θέματα που ανακύπτουν και δεν προβλέπονται από τον Κανονισμό, αντιμετωπίζονται κατά περίπτωση από τον Διευθυντή και τον Σύλλογο Διδασκόντων/ουσών, σύμφωνα με τις αρχές της παιδαγωγικής επιστήμης και την εκπαιδευτική νομοθεσία, σε πνεύμα συνεργασίας με όλα τα μέλη της σχολικής κοινότητας.

Ο κανονισμός κοινοποιείται σε όλους τους γονείς/κηδεμόνες των μαθητών/ριών προς ενημέρωσή τους.

5 Οκτωβρίου 2024  
Ο Διευθυντής

Θεοδωρόπουλος Θωμάς

THOMAS  
THEODOROPOULOS  
18.10.2024 15:04

**Πηγές**

\* Ν.4692/2020,«Αναβάθμιση του Σχολείου και άλλες διατάξεις»(ΦΕΚ111/Α/12-6-2020)

\* Ν.1566/1985(ΦΕΚ167/Α/30-9-1985)

- Αριθμ. 79942/ΓΔ4/31-5-2019 «Εγγραφές, μετεγγραφές, φοίτηση και θέματα οργάνωσης της σχολικής ζωής στα σχολεία της δευτεροβάθμιας εκπαίδευσης»(ΦΕΚ2005/Β/31-5-2019)
- Φ.353.1/324/105657/Δ1/16-10-2002(ΦΕΚ1340/Β/16-10-2002)
- [http://www.moec.gov.cy/dme/programmata/scholiki\\_paravatikotita/entypa/agogi\\_ygeias/](http://www.moec.gov.cy/dme/programmata/scholiki_paravatikotita/entypa/agogi_ygeias/)
- [kales\\_praktikes\\_agogis\\_ygeias\\_kai\\_prolipsis\\_tis\\_paravatikotitas.pdf](http://kales_praktikes_agogis_ygeias_kai_prolipsis_tis_paravatikotitas.pdf)<http://ae.e.iiep.edu.gr/si>
- [tes/default/files/iiep\\_files/%CE%9A%CE%B1%CE%BB%CE%AD%CF%82%20%CE%A0%CF%81](http://tes/default/files/iiep_files/%CE%9A%CE%B1%CE%BB%CE%AD%CF%82%20%CE%A0%CF%81).

### Εγκρίνεται

Ο Συντονιστής Εκπαιδευτικού Έργου  
(ο οποίος έχει την παιδαγωγική ευθύνη του  
Σχολείου)

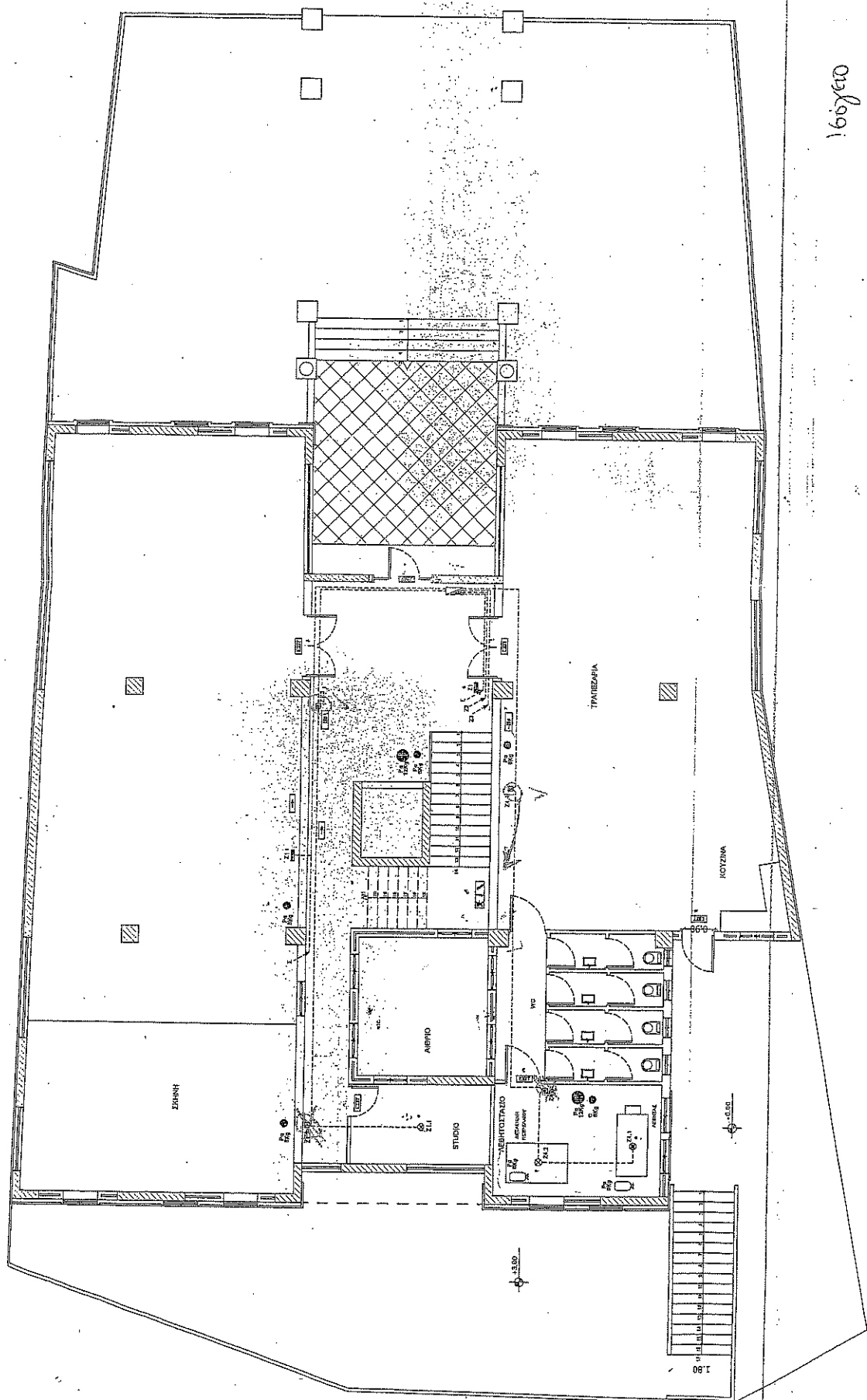
Η Διευθύντρια Εκπαίδευσης.

Ημερομηνία:.....

Ημερομηνία:.....

Υποχώματα Πυροσβεστήρας

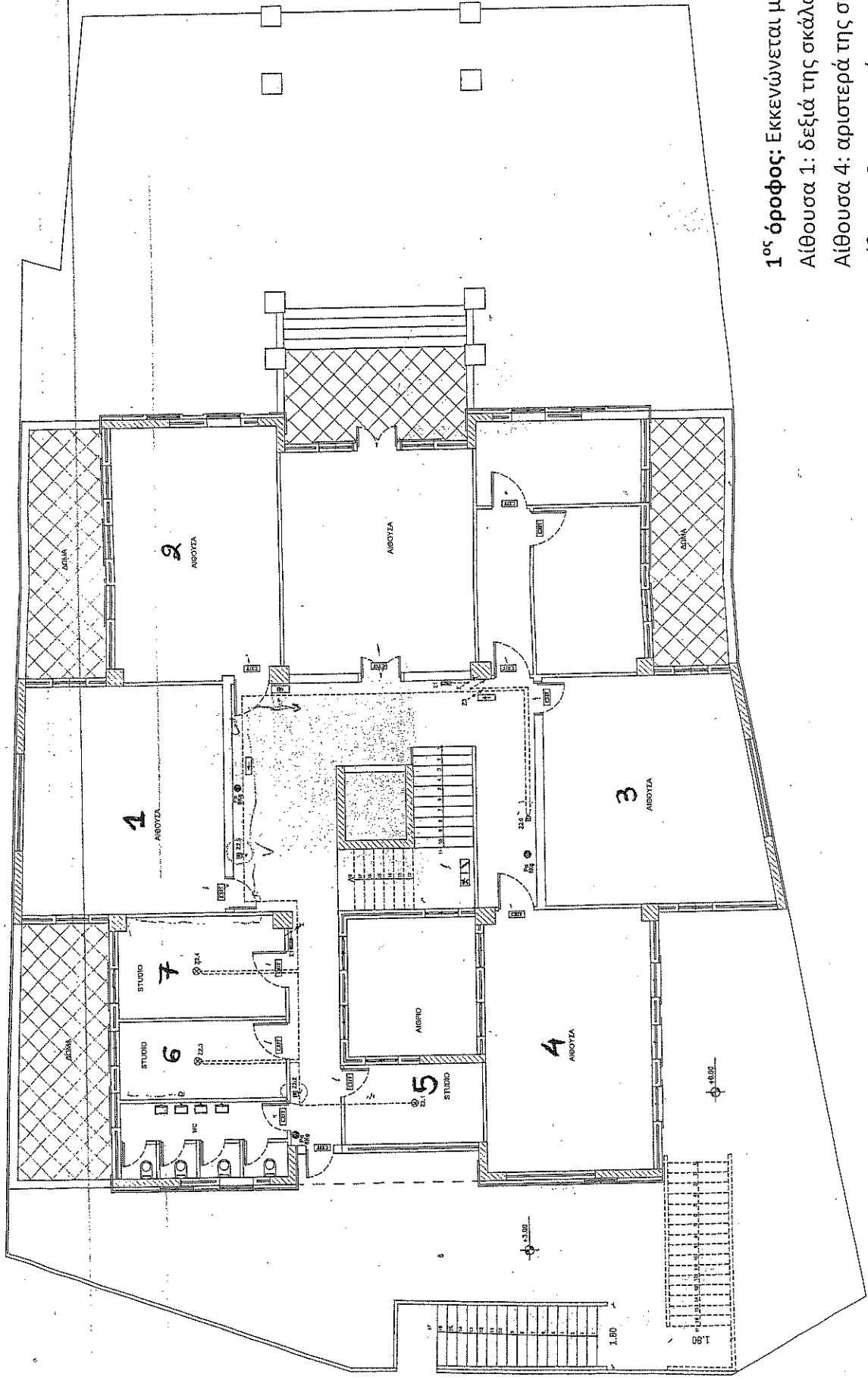
	Βασικός Αρσενικός
	Υδροχλωρικό Αμιμονικό
	Αμιμονικό
	Κορδονόχορτο
	Αεροσφαιρικό CO2
	Αεροσφαιρικό CO2
	Αεροσφαιρικό CO2
	Αεροσφαιρικό CO2
	Αεροσφαιρικό CO2
	Αεροσφαιρικό CO2
	Αεροσφαιρικό CO2
	Αεροσφαιρικό CO2
	Αεροσφαιρικό CO2
	Αεροσφαιρικό CO2
	Αεροσφαιρικό CO2
	Αεροσφαιρικό CO2
	Αεροσφαιρικό CO2
	Αεροσφαιρικό CO2
	Αεροσφαιρικό CO2
	Αεροσφαιρικό CO2
	Αεροσφαιρικό CO2
	Αεροσφαιρικό CO2
	Αεροσφαιρικό CO2
	Αεροσφαιρικό CO2
	Αεροσφαιρικό CO2
	Αεροσφαιρικό CO2
	Αεροσφαιρικό CO2
	Αεροσφαιρικό CO2
	Αεροσφαιρικό CO2
	Αεροσφαιρικό CO2
	Αεροσφαιρικό CO2
	Αεροσφαιρικό CO2
	Αεροσφαιρικό CO2
	Αεροσφαιρικό CO2
	Αεροσφαιρικό CO2
	Αεροσφαιρικό CO2
	Αεροσφαιρικό CO2
	Αεροσφαιρικό CO2
	Αεροσφαιρικό CO2
	Αεροσφαιρικό CO2
	Αεροσφαιρικό CO2
	Αεροσφαιρικό CO2
	Αεροσφαιρικό CO2
	Αεροσφαιρικό CO2
	Αεροσφαιρικό CO2
	Αεροσφαιρικό CO2
	Αεροσφαιρικό CO2
	Αεροσφαιρικό CO2
	Αεροσφαιρικό CO2
	Αεροσφαιρικό CO2



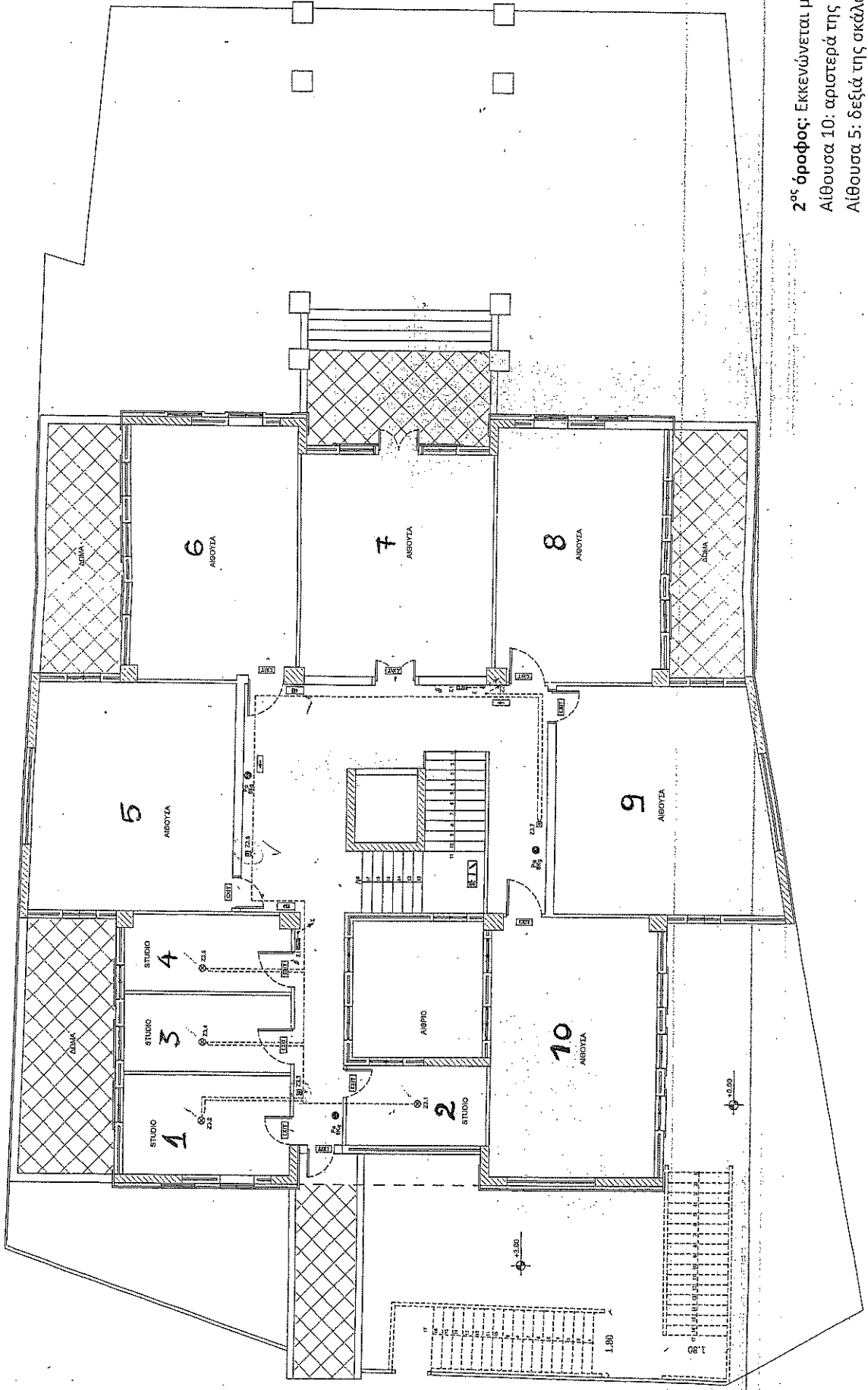
160x410

Υπόμνημα Πυρασφάλειας

ΣΥΜΒΟΛΟ	Επιγραφή
⊠	Πυροσβεστήρας
⊙	Αποσβεστήρας πυρκαγιάς
⊚	Καθαριστικό πυρκαγιάς
⊛	Πυροσβεστήρας CO <sub>2</sub>
⊜	Πυροσβεστήρας υδρού
⊝	Πυροσβεστήρας αερίων
⊞	Πυροσβεστήρας κλάσματος
⊠	Πυροσβεστήρας κλάσματος
⊡	Πυροσβεστήρας κλάσματος
⊣	Πυροσβεστήρας κλάσματος
⊥	Πυροσβεστήρας κλάσματος
⊦	Πυροσβεστήρας κλάσματος
⊧	Πυροσβεστήρας κλάσματος
⊨	Πυροσβεστήρας κλάσματος
⊩	Πυροσβεστήρας κλάσματος
⊪	Πυροσβεστήρας κλάσματος
⊫	Πυροσβεστήρας κλάσματος
⊬	Πυροσβεστήρας κλάσματος
⊭	Πυροσβεστήρας κλάσματος
⊮	Πυροσβεστήρας κλάσματος
⊯	Πυροσβεστήρας κλάσματος
⊰	Πυροσβεστήρας κλάσματος
⊱	Πυροσβεστήρας κλάσματος
⊲	Πυροσβεστήρας κλάσματος
⊳	Πυροσβεστήρας κλάσματος
⊴	Πυροσβεστήρας κλάσματος
⊵	Πυροσβεστήρας κλάσματος
⊶	Πυροσβεστήρας κλάσματος
⊷	Πυροσβεστήρας κλάσματος
⊸	Πυροσβεστήρας κλάσματος
⊹	Πυροσβεστήρας κλάσματος
⊺	Πυροσβεστήρας κλάσματος
⊻	Πυροσβεστήρας κλάσματος
⊼	Πυροσβεστήρας κλάσματος
⊽	Πυροσβεστήρας κλάσματος
⊾	Πυροσβεστήρας κλάσματος
⊿	Πυροσβεστήρας κλάσματος



- 1<sup>ος</sup> όροφος: Εκκενώνεται με την ακόλουθη σειρά:
- Αίθουσα 1: δεξιά της σκάλας } παράλληλα
  - Αίθουσα 4: αριστερά της σκάλας } παράλληλα
  - Αίθουσα 3: αριστερά της σκάλας } παράλληλα
  - Αίθουσα 2: δεξιά της σκάλας } παράλληλα
  - STUDIO: 7-6-5-WC



Υπόμνημα Πυρασφράγισης

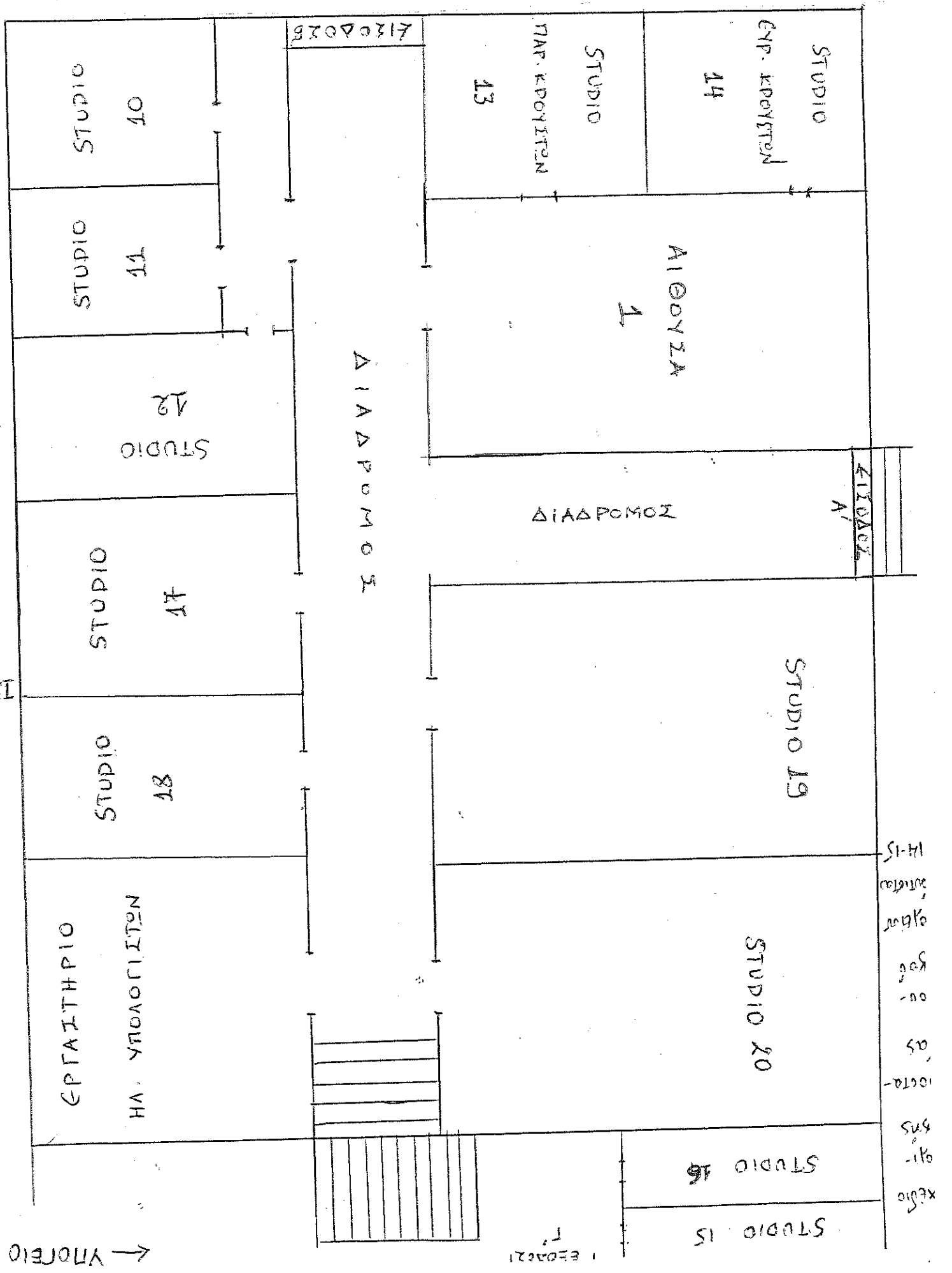
[Symbol]	Καυστά Αρμάτια
[Symbol]	Πυρασφραγισμένοι Ανοίγματα
[Symbol]	Επιχρυσωμένοι Ανοίγματα
[Symbol]	Επίχρυσος Ανοίγματος
[Symbol]	Επίχρυσος Ανοίγματος
[Symbol]	Επίχρυσος Ανοίγματος
[Symbol]	Πυρασφραγισμένα Φυλλάδια
[Symbol]	Πυρασφραγισμένο
[Symbol]	Καύση Ανοίγματος
[Symbol]	Επίχρυσος
[Symbol]	Πυρασφραγισμένος Οροφής (Επίχρυσος Ανοίγματος)

2<sup>ος</sup> όροφος: Εκκενώνεται με την ακόλουθη σειρά:

- Αίθουσα 10: αριστερά της σκάλας } παράλληλα
- Αίθουσα 5: δεξιά της σκάλας } παράλληλα
- Αίθουσα 9: αριστερά της σκάλας } παράλληλα
- Αίθουσα 6: δεξιά της σκάλας } παράλληλα
- Αίθουσα 8: αριστερά της σκάλας } παράλληλα
- Αίθουσα 7: δεξιά της σκάλας } παράλληλα

STUDIO: 1-2-3-4

- Με το 1<sup>ο</sup> σφύριγμα οι μαθητές της αίθουσας 1 και των στούντιο 19 και 20 βγαίνουν από τη δεξιά πλευρά.
- Με το 2<sup>ο</sup> σφύριγμα οι μαθητές του εργαστηρίου ηλεκτρονικών υπολογιστών και όλων των στούντιο βγαίνουν από την αριστερή πλευρά.



120cm

14-15  
10cm  
5m  
91-  
xελο

1 ΕΞΟΔΟΣ